

UN FAUTEUIL  
THE POT  
D'ARNE JACOBSEN  
À GAGNER !

## SPÉCIAL PETITES SURFACES

De 30 à 150 m<sup>2</sup>: solutions  
d'architectes pour gagner  
de la place chez vous!

### UNE RENTRÉE 100% DESIGN

Bureaux, lampes, fauteuils,  
rangements...

### UNE MAISON SANS MUR!

Habitation insolite au Japon

### LA SALLE DE BAINS IDÉALE

Confort, design et économies



## RÉNOVATIONS D'ARCHITECTES

Sélection d'appartements  
reus et corrigés





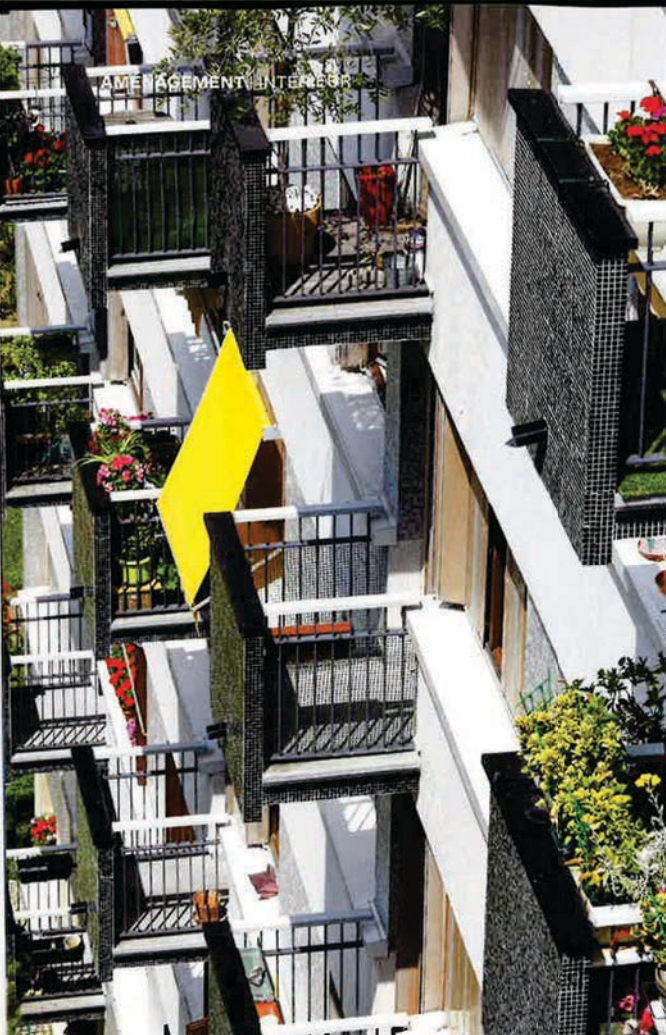


## ESPRIT DES SIXTIES

Dans le 12<sup>e</sup> arrondissement de Paris, l'architecte Sébastien Segers a réaménagé pour son usage un appartement qui s'étend au sommet d'un immeuble des années 1960. En misant sur la sobriété, la lumière, les matériaux naturels et en faisant appel à des artisans de qualité, il a conçu un lieu de vie fluide et serein où se sentir bien en famille.

TEXTE RAPHAËLLE SAINT-PIERRE | PHOTOS ANTOINE BARHALÉ





La terrasse, côté rue, se développe sur toute la longueur de l'appartement. La table, spécialement dessinée par Sébastien Segers, est composée d'un plateau en marbre de Carrare sur un piètement en aluminium.



Le salon : chaise longue en fibre de verre renforcée Felt de Marc Newson pour Cappellini, table basse en marbre Striato Olimpico de Marc Newson, canapé Eian de Jasper Morrison pour Cappellini, lampe sur pied Arco d'Achille et Pier Castiglioni pour Flos.

Lorsqu'en 2012, l'architecte Sébastien Segers entame sa recherche d'une habitation à Paris, avec son épouse et leurs deux enfants, il a en tête des critères bien précis : un dernier étage sans vis-à-vis, avec une cheminée et une terrasse. « Cela m'a vite orienté vers les immeubles modernes de l'est et de l'ouest de la capitale », explique-t-il. Mais c'est seulement au bout de trois ans, à l'été 2015, qu'il tombe enfin sur le lieu rêvé, au cœur du quartier Picpus dans le 12<sup>e</sup> arrondissement. Au neuvième et dernier étage d'un bâtiment construit en 1963, aux façades habillées de petits carreaux de pâte de verre gris et noirs, il découvre l'appartement où Pierre Chaussade, l'architecte de l'immeuble, a vécu pendant cinquante ans. « Dès le début de la visite et avant même d'avoir vu la terrasse, je me suis dit que ce serait lui ! », se remémore Sébastien Segers.

#### ARRONDIR LES ANGLES

Après avoir imaginé plusieurs reconfigurations, il décide de conserver les fonctions exactement au même endroit. Le plan d'origine se révèle parfait pour sa famille, avec les chambres des enfants et celle des parents aux deux extrémités. « Sans compter que ces immeubles modernes sont truffés de gaines compliquées à déplacer. Je me suis donc contenté de l'épurer au maximum. » Il décroisonne l'entrée, la cuisine et le bureau pour former un vaste séjour en Y profitant pleinement de la disposition traversante de l'appartement. « J'ai respecté des principes du Feng Shui : libérer l'espace pour plus de fluidité et arrondir les angles les plus visibles, notamment celui de la chambre d'amis afin de relier la salle à manger au salon et garder l'équilibre des vides. J'ai également prévu des niches aux angles pour créer des respirations », détaille Sébastien



Vues de l'existant : l'entrée, le salon et la salle à manger avant les travaux.





La cheminée a été discrètement redessinée par Sébastien Segers afin qu'elle se retourne sur l'arrière et que son profil soit plus dynamique. La finition est en enduit écologique à base d'argile Yosima de Claytec mélangé à du sable de Zanzibar.



La salle à manger et la cuisine ouverte. Chaises, table et service de vaisselle dessinés par Marc Newson pour les salons première classe de la compagnie aérienne Qantas.

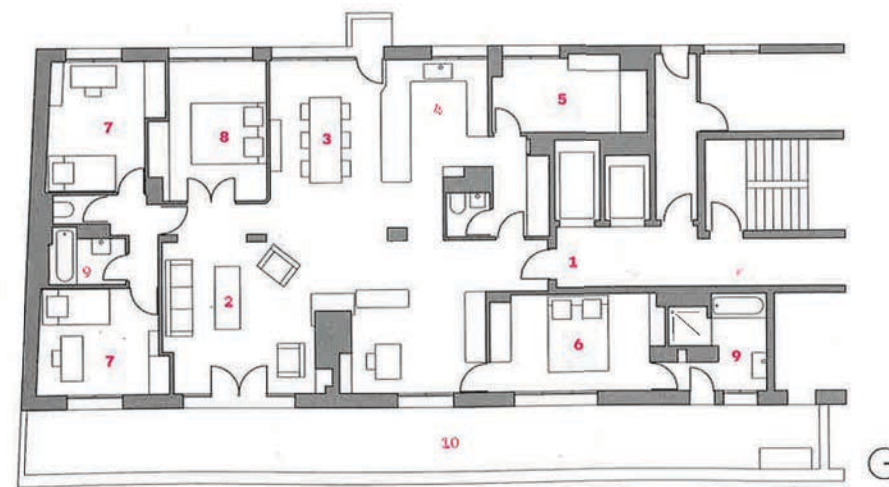


Les poignées des placards de la cuisine ont été dessinées par Sébastien Segers et réalisées en liège naturel.



La hotte reprend le profil de la doucine.

Le radiateur d'origine est intégré au mobilier en mesure de la cuisine.



- 1 entrée
- 2 salon
- 3 salle à manger
- 4 cuisine
- 5 arrière-cuisine
- 6 chambre parentale
- 7 chambre enfant
- 8 chambre d'amis
- 9 salle de bains
- 10 terrasse



«MARC NEWSON M'A SENSIBILISÉ À LA QUESTION DE LA PETITE ÉCHELLE ET À LA MATÉRIALITÉ DES CHOSES. J'AIME TRAVAILLER LES MATÉRIAUX NATURELS AVEC UN DESSIN CONTEMPORAIN, QUI REQUIERT UN VÉRITABLE SAVOIR-FAIRE.»

Sébastien Segers, architecte

Tous les agencements, portes et placards, ont été dessinés par Sébastien Segers et réalisés sur mesure en chêne naturel par un ébéniste. Le parquet et les plinthes sont également en chêne naturel à bords vifs, finition UV mat. Dans l'entrée, respectant un principe du Feng Shui, un miroir permet à l'énergie accumulée par les habitants pendant la journée de continuer à circuler.







La chambre des parents est également aménagée avec un mobilier sur mesure en chêne. Lampe sur pied Mante religieuse de Jean Rispal.

quinze ans entre Sébastien Segers et les artisans de Carrare, et dont la façade du grand magasin Aux Trois Quartiers à la Madeleine, réalisée en 2013, a constitué l'apothéose. Cette confiance existe aussi avec les ébénistes auxquels il fait appel : Hubert Weinzierl, auteur du mobilier sur mesure, et Christophe Pardini qui a exécuté la double porte de la chambre d'amis. En feuilles d'ébène de Macassar poinçonnées de dizaines de milliers de trous et feuilletées dans du verre, cette dernière évoque un moucharabieh laissant filtrer les rayons du soleil couchant.

Avec cet appartement, Sébastien Segers a pu expérimenter lui-même la dimension domestique de ses aménagements. « C'est un prototype pour la conception de deux opérations de plusieurs centaines de logements de luxe actuellement en chantier aux États-Unis », conclut-il. ●

\*La doucine est le profil d'une moulure composée de deux courbes opposées : l'une concave en haut et l'autre convexe en bas.

**architecte** Sébastien Segers Architecte

[www.sebastiensegers.com](http://www.sebastiensegers.com)

**localisation** Paris (12<sup>e</sup>)

**livraison** 2016

**bâti d'origine** 1963

**études** 4 mois

**travaux** 6 mois

**surface** 150 m<sup>2</sup> Carrez

**matériaux** chêne français (parquet, mobilier intégré) / marbre de Carrare (plan de travail cuisine) / ébène de Macassar (porte chambre d'amis) / carreaux de mosaïque (salles de bains)

**fournitures** robinets et sanitaires Caroma par Marc Newson / équipement électrique Meljac / fenêtres OS2 Secco / porte Echinoidea de Dalbergia

voir carnet d'adresses page 172



La salle de bains est entièrement habillée de pâtes de verre Opus Romana de Bisazza. Ligne de robinetterie de Marc Newson pour Caroma.